

臺南市114年登革熱防治 跨局處工作小組 第二次會議

114.2.27

報告單位：臺南市政府登革熱防治中心

臺南市114年登革熱防治跨局處工作小組 第二次會議 議程表

- 一、目的：分析登革熱疫情現況及協調各局處、區公所需配合事項。
- 二、時間：114年2月27日（星期四）上午10時30分。
- 三、地點：臺南市安平區永華市政中心6樓簡報室（安平區永華路二段6號）
- 四、主持人：尤副秘書長天厚
- 五、議程表：

時間	內容
09:30 ~ 10:00	簽到(可進行視訊測試)
10:00 ~ 10:10	主席致詞
10:10 ~ 11:30	列管事項陳判
11:30 ~ 12:10	登革熱防治中心、環境保護局、民政局
12:10 ~ 12:30	提案討論及臨時動議
12:30 ~	散會

簡報大綱

登革熱疫情概況

病媒蚊監測

會議及教育訓練

國際疫情

- 2025年各國疫情目前柬埔寨與帛琉尚未更新數據，其他以**菲律賓**累計病例最高，累計至2月15日共**43,732例**，其次為**印尼**，累計至2月16日共**10,752例**。
- 2025年與2024年同期疫情相比，其中病例人數有增加的為**菲律賓**及**印尼**，分別增加**15,737人**與**10,360人**。

國家	2025年病例數 (死亡數)	2025年 統計截止點	2024年同期病例數 (死亡數)	2024年同期 統計截止點	與2024年同期 比較
菲律賓 ^{*10}	43,732 (166)	2/15	27,995 (117)	2/15	增加15,737人
越南 ^{*1}	6,945 (0)	1/26	8,203 (1)	1/26	減少1,258人
馬來西亞 ^{*2}	9,862 (3)	2/24	28,615 (14)	2/26	減少18,753人
泰國 ^{*3}	4,031 (8)	2/19	18,627 (20)	2/19	減少14,596人
柬埔寨 ^{*1}	-	-	-	-	-
斯里蘭卡 ^{*4}	5,362 (2)	2/3	8,171 (-)	2/2	減少2,809人
印尼 ^{*6*11}	10,752 (48)	2/16	392 (-)	2/24	增加10,360人
寮國 ^{*1}	294 (0)	2/9	837 (-)	2/9	減少543人
新加坡 ^{*5}	727 (-)	2/21	3,312(-)	2/23	減少2,585人
帛琉 ^{*1}	-	-	-	-	-

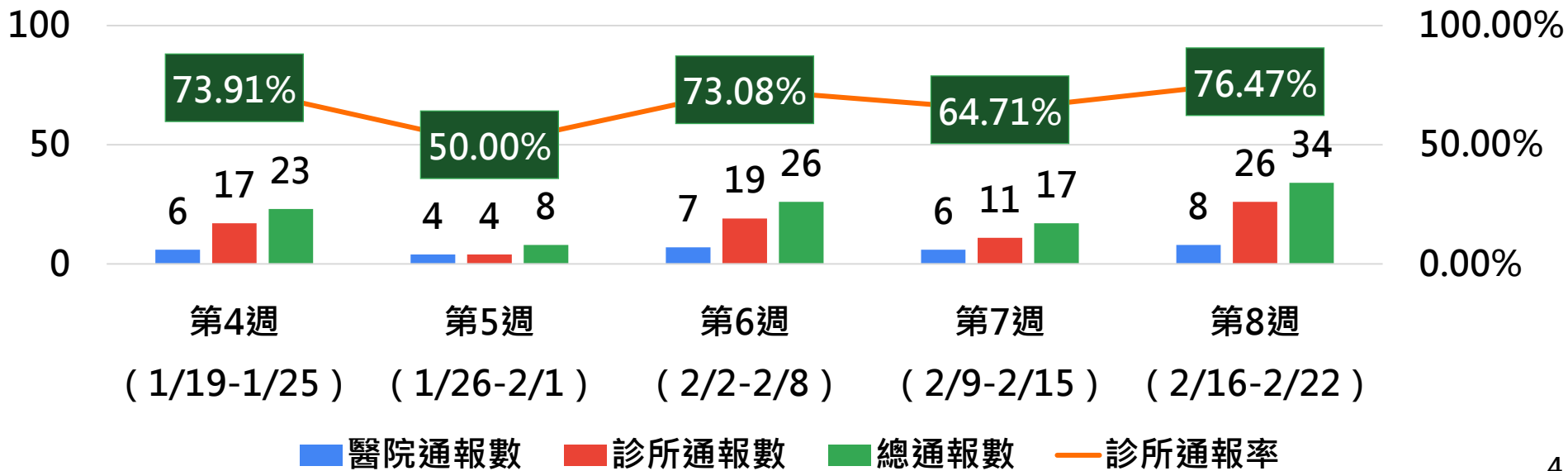
資料來源：*1WPRO、*2iDengue、*3泰國衛生部、*4斯里蘭卡衛生部、*5新加坡環境局、*6ANTARA News、*7Vietnam+、*8菲律賓衛生部、*9印尼衛生部、*10菲律賓通訊社、*11ADVA

本市登革熱疫情

- 本土病例：114年尚無病例，無新增重症及死亡病例。
- 境外移入：本期新增1例，自印尼移入。114年累計1例，仁德區(1)，感染國家為印尼(1)。

醫療院所 資料區間	第4週 (1/19-1/25)	第5週 (1/26-2/1)	第6週 (2/2-2/8)	第7週 (2/9-2/15)	第8週 (2/16-2/22)	累計通報數 合計
醫院通報數	6	4	7	6	8	59
診所通報數	17	4	19	11	26	142
總通報數	23	8	26	17	34	201
診所通報率	73.91%	50.00%	73.08%	64.71%	76.47%	70.65%

114年登革熱醫療院所通報數趨勢圖



114年3月20日解除
臺南市境外移入第1例

114年登革熱境外移入確診病例發病及就醫時程調查

34歲(女) 作業員	居住地：仁德區一甲里；活動地：善化區南關里、高雄市
	印尼旅遊史：2/3-2/10；通報日：2/18；發病日：2/16；病毒血症期：2/15-2/21

2/3-2/10 案與公司同事及公司家人，自由行到印尼(峇厘島)遊玩

2/6 感冒症狀(咳嗽、流鼻水)，有自行服用感冒藥，因有陽光過敏症，故曬太陽後四肢及軀幹開始有紅疹。

2/10-2/14 2/10返國，2/11及2/14因身體仍有不適故至診所就醫。

2/16 出現發燒症狀。

2/18 搭乘下午2時18分新自強號自臺南火車站出發南下高雄找朋友，下午2時56分抵達高雄火車站，隨後搭乘捷運至三多商圈站並步行至R8公寓文旅，因尚有發燒情形，故先將行李放置飯店大廳，至吳泰成耳鼻喉科診所就醫，診所予以NS1陽性並通報登革熱。

2/18研判 高雄市立民生醫院檢驗為NS1陽、PCR陽，登革熱第二型。

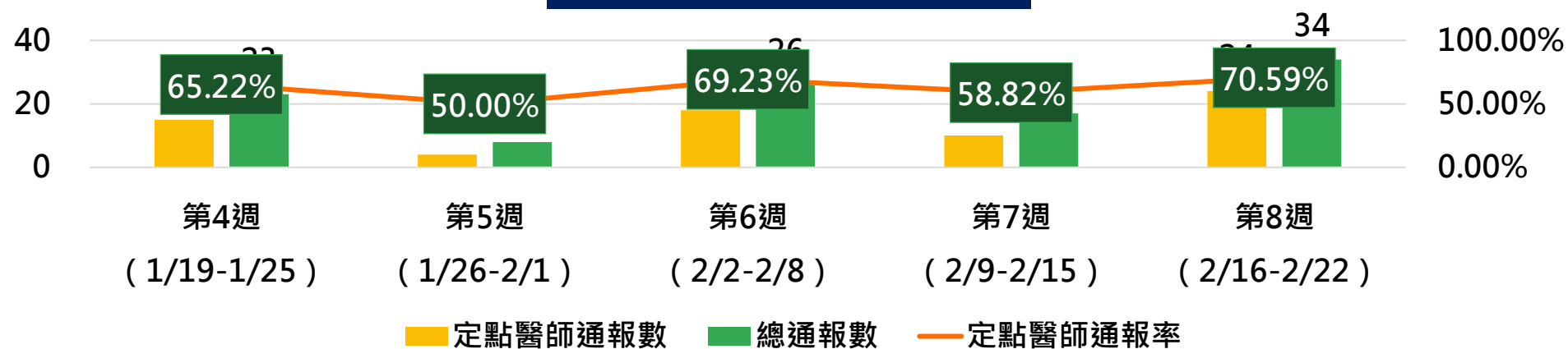
同行者 同行者(在臺) 大人*6、小孩*2，經檢驗為PCR陰性排除。

2/20 化學防治	區里	應噴	完噴	完噴率	積水 容器	陽性 容器	動員 人數	衛教 人數	噴霧罐使用量
	仁德區一甲里	68	68	100%	13	1	31	80	579

定點醫師診所通報

醫療院所 資料區間	第4週 (1/19-1/25)	第5週 (1/26-2/1)	第6週 (2/2-2/8)	第7週 (2/9-2/15)	第8週 (2/16-2/22)	累計通報數 合計
定點醫師 通報數	15	4	18	10	24	128
總通報數	23	8	26	17	34	201
定點醫師 通報率	65.22%	50.00%	69.23%	58.82%	70.59%	63.68%

114年定點醫師通報數趨勢圖

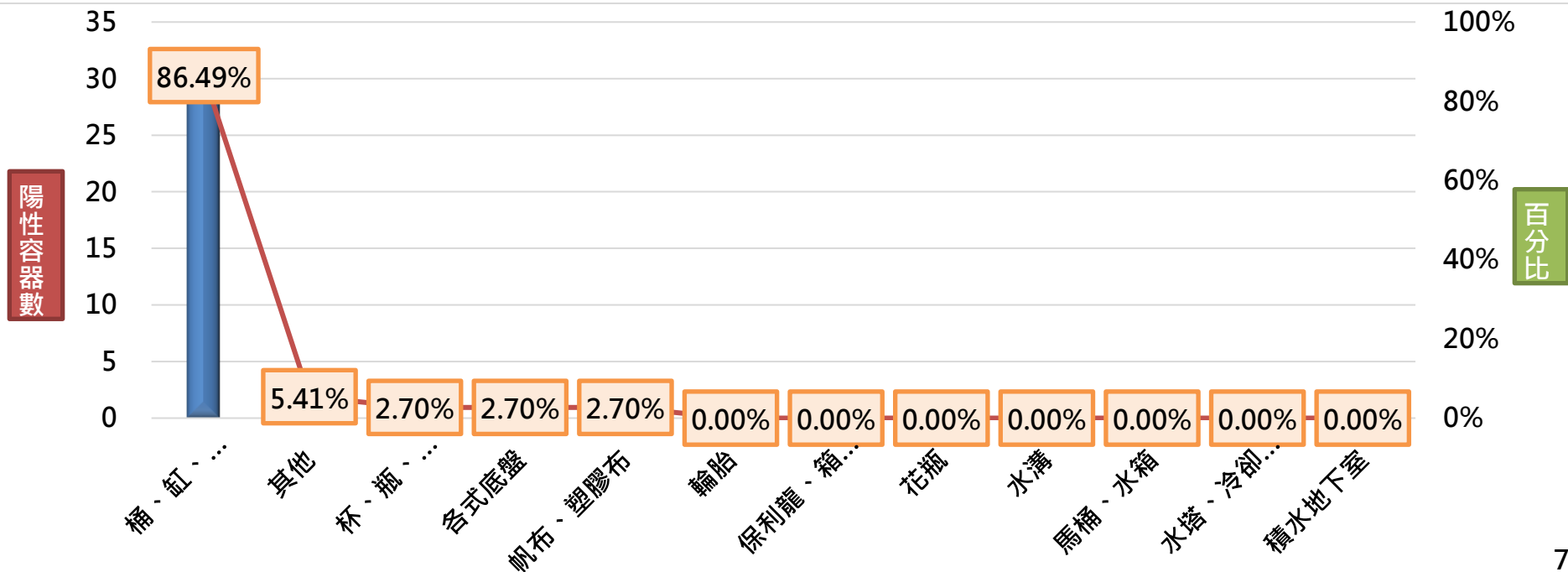


- 自114年1月1日起持續進行定點醫師監測，已有127間診所加入防疫行列，第8週(2/16-2/22)共通報24例，與上週(第7週)通報數比較，通報數自10例增加至24例，上升140%。
- 定點醫師通報率平均達63.68%，檢驗結果皆陰性。

病媒蚊陽性容器樣態調查【1月份】

■ 陽性容器仍以桶、缸、甕、盆 (86.49%) 為最多，加強民眾衛教，如容器不用時請清除或倒置。

種類	桶、缸、甕、盆	其他	杯、瓶、碗、罐、盒	各式底盤	帆布、塑膠布	輪胎	保利龍、箱盤、塑膠籃	水溝	花瓶	馬桶、水箱	積水地下室	水塔、冷卻水塔	合計
陽性容器數	32	2	1	1	1	0	0	0	0	0	0	0	37
百分比	86.49%	5.41%	2.70%	2.70%	2.70%	0.00%	0.00%	0.00%	0.00%	0.00%	0.00%	0.00%	100%



病媒蚊密度調查、區里評比及防疫志工隊成果【1月份】

【病媒蚊密度調查】布氏指數之級數

調查單位	0級	1級	2級	3級以上	合計里數
衛生所	731里	34里	0里	0里	765里

【登革熱區里評比計畫】每月第二個星期六結合環保局環境清潔日，實行跨區評比

實行單位	調查戶數	陽性戶數	調查容器	陽性容器	動員人次	衛教人次
區公所	1,868	1	246	1	1,506	1,199

- 查獲陽性之區里：山上區平陽里

【防疫志工隊動員】

隊數	調查戶數	陽性戶數	調查容器數	陽性容器數	動員人數	衛教人數	動員次數	平均動員次數
416	115,233	1	12,654	1	20,576	43,436	2,237	5.4

- 查獲陽性之區里及容器數：山上區平陽里

巡視環境，清除積水容器，並進行社區衛教宣導

跨局處聯合稽查【1月份】

查核單位：登革熱防治中心、環保局、區公所、衛生所及權管單位

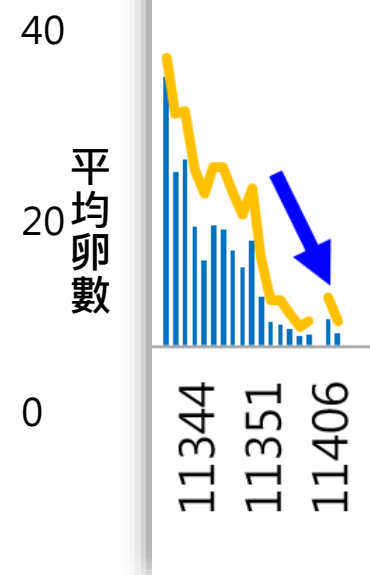
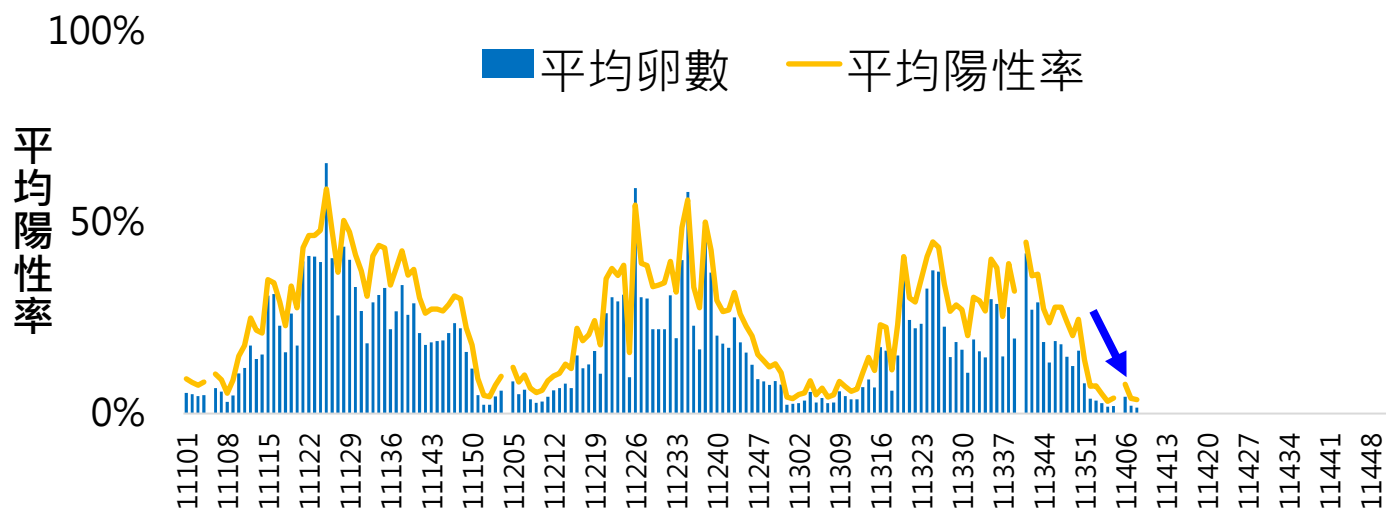
查核成果：共完成**8場**，查獲**1個陽性容器**，並完成清除，動員69人次。

查核日期	區別	里別	查核地點	積水容器數	陽性容器數	斑蚊掃獲	動員人力
1/3	東區	崇明里	巴克禮公園	8	0	0	6
	南區	竹溪里	哈赫拿爾森林	5	1	0	9
1/10	中西區	赤崁里	台灣祀典武廟	8	0	0	7
	安南區	原佃里	臺南市綜合農產品批發市場	6	0	0	8
1/17	仁德區	成功里	十鼓仁糖文創園區	7	0	0	11
	永康區	勝利里	兵仔市民有市場	11	0	0	12
1/24	北區	北華里	台南開基玉皇宮	9	0	0	10
	安平區	王城里	英商德記洋行及樹屋等週邊	3	0	0	6
合計共辦理 8場				57	1	0	69

114年第8週誘卵桶監測概況

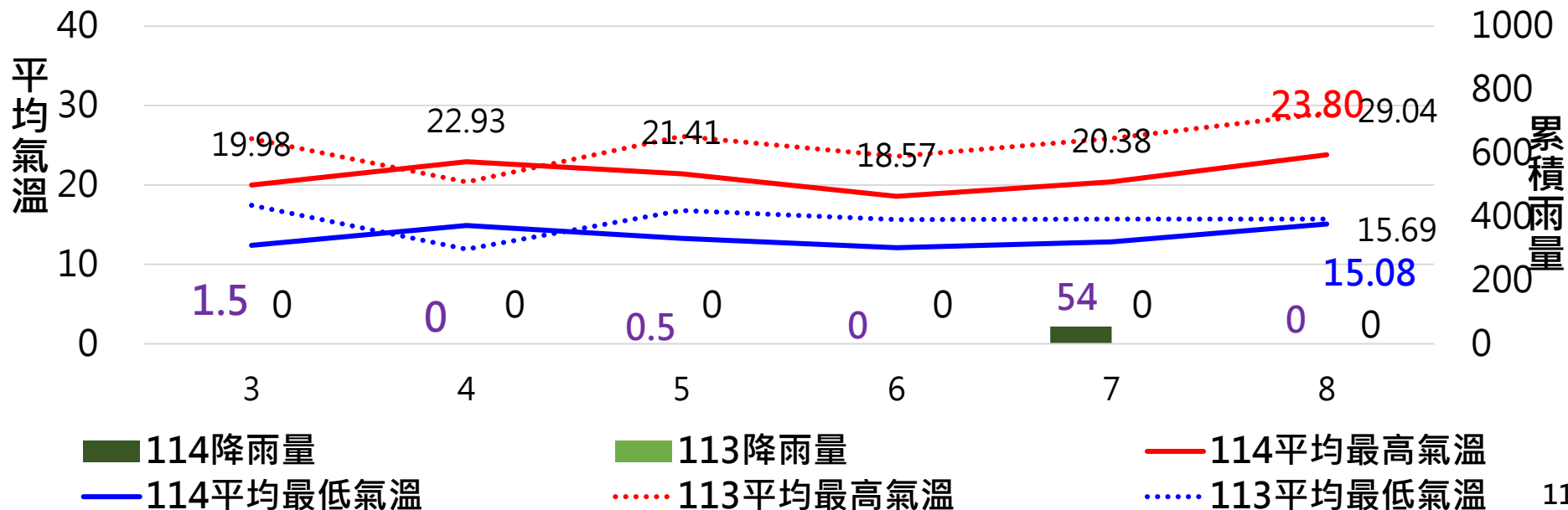
週別	平均陽性率	平均卵數	週別	平均陽性率	平均卵數
113年第8週	4.92%	1.17	114年第7週	4.00%	0.83
114年第8週	3.66%	0.61	114年第8週	3.66%	0.61
去年同期比較	-1.26%	-0.57	上期比較	-0.34%	-0.23

- 本週指數因強烈冷氣團持續下降。



114年第8週天氣概況與下週預測

- 本週(2/16-2/22) 受冷氣團影響，早晚溫差大，不利病媒蚊孳生，但仍能監測到蟲卵，顯示室內可能較多孳生源。
- 依據目前中央氣象署未來一週的氣溫預測結果，平均**低溫：15°C；高溫：23°C**，天氣寒冷，降雨機率0。
- **冷氣團持續影響，氣溫偏低**，請各區持續注意環境管理與孳清的工作，降低病媒蚊風險。



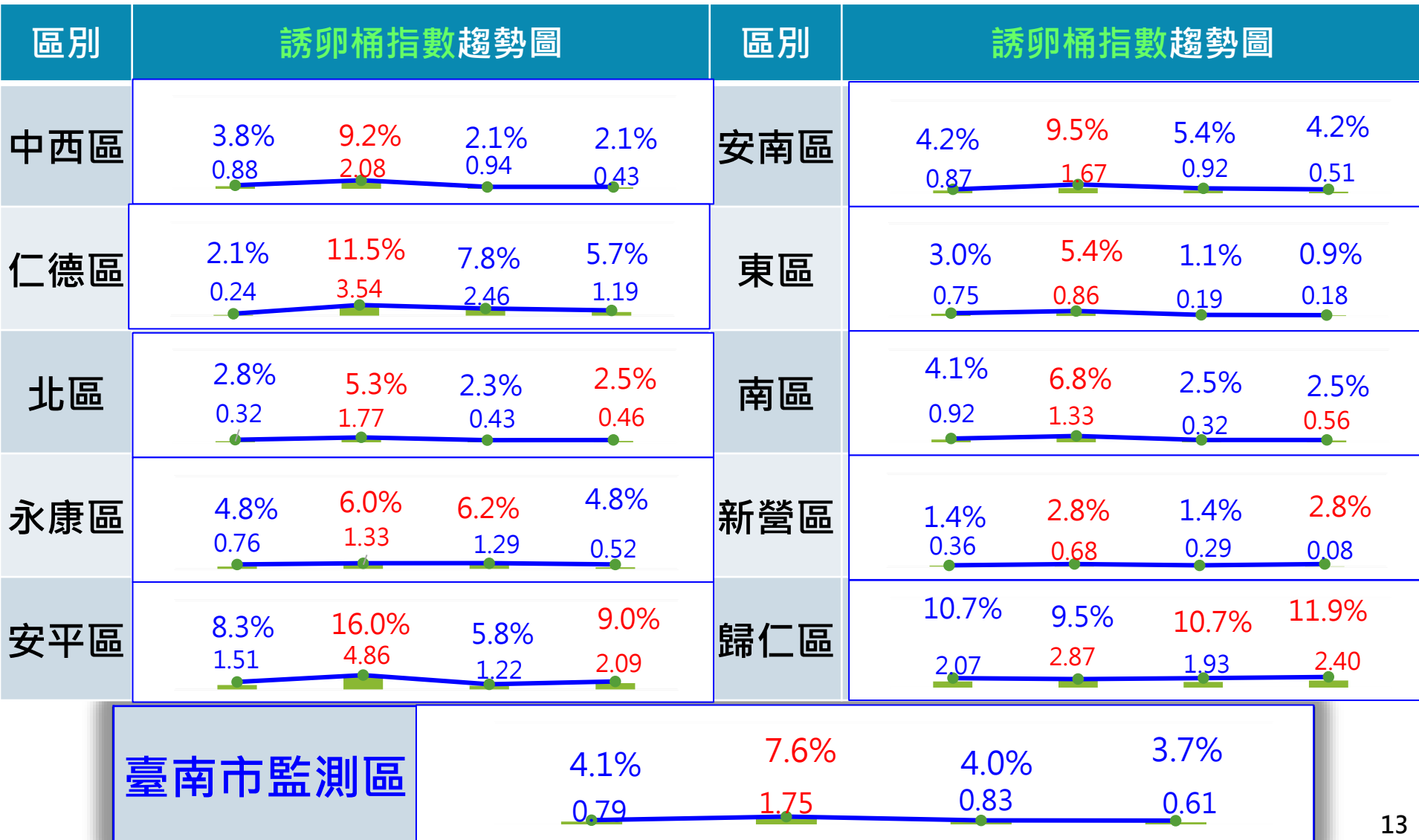
114年第8週誘卵桶監測-各區概況

- 本週各區指數較上期下降。歸仁區平均陽性率仍在10%以上。

行政區	平均陽性率	與上期比較	與去年同期比較	平均卵數	與上期比較	與去年同期比較
東區	0.93%(10)	-0.19%(7)	-2.04%(8)	97	0.18(9)	-0.01(5)
南區	2.48%(8)	+0.00%(5)	-1.13%(4)	247	0.56(4)	+0.24(3)
北區	2.53%(7)	+0.25%(4)	-1.26%(5)	182	0.46(7)	+0.03(4)
中西	2.08%(9)	+0.00%(5)	-2.08%(9)	102	0.43(8)	-0.52(8)
安平	8.97%(2)	+3.21%(1)	+3.85%(1)	326	2.09(2)	+0.87(1)
安南	4.25%(5)	-1.14%(8)	-1.80%(7)	314	0.51(6)	-0.41(7)
永康	4.84%(4)	-1.36%(9)	+0.39%(3)	269	0.52(5)	-0.77(9)
仁德	5.73%(3)	-2.08%(10)	-6.77%(10)	228	1.19(3)	-1.28(10)
新營	2.78%(6)	+1.39%(2)	-1.39%(6)	6	0.08(10)	-0.21(6)
歸仁	11.90%(1)	+1.19%(3)	+2.38%(2)	202	2.40(1)	+0.48(2)
合計	3.66%	-0.34%	-1.26%	1,973	0.61	-0.23

114年第4週至第8週誘卵桶監測-指數趨勢

第5週春節未監測



誘卵桶監測後動員孳清-第7週各區成果

項次	行政區	動員里次	動員人次	積水容器	陽性容器	調查戶數	衛教人數	開單數量	備註
1	中西區	1	2	10	0	50	10	0	法華里
2	仁德區	0	0	0	0	0	0	0	
3	北區	0	0	0	0	0	0	0	
4	永康區	1	5	3	0	50	24	0	塩洲里
5	安平區	0	0	0	0	0	0	0	
6	安南區	0	0	0	0	0	0	0	
7	東區	0	0	0	0	0	0	0	
8	南區	0	0	0	0	0	0	0	
9	新營區	0	0	0	0	0	0	0	
10	歸仁區	0	0	0	0	0	0	0	
	合計	2里次	7人	13個	0個	100戶	34人	0張	

應動員孳清標準：誘卵桶監測後，該里達**平均陽性率40%或卵粒數250粒**，或是**單桶卵數超過100粒**，登防中心通知區公所進行動員孳清。

第8週熱區空地空屋巡查作業 移送、舉發解除列管表

熱區自113年至114年2月21日止，累積列管總數為**3,097**件，前已解列**2,948**件，本次將公所複查**49**件予以解列(計**48**案雜草過高、**1**案環境髒亂)，第8週熱區通報數**29**件。

行政區	總列管通報數(A)=B+C+D	目前列管數(B)	已解列(C)	第7週待解列(D)	第8週通報數
仁德	469	17	449	3	9
永康	580	14	537	29	4
東區	203	7	196	0	0
南區	249	6	242	1	1
北區	383	7	374	2	2
中西	257	7	249	1	3
安南	359	0	347	12	7
安平	597	6	590	1	3
合計	3,097	64	2,984	49	29

【寒假開學】校園登革熱防治、腸病毒及新冠併發重症宣導

查核時間：2/3-2/18

區別	學校間數			登革熱防治	腸病毒宣導	新冠併發重症宣導	積水容器數量		陽性容器數量	
	高中	國中	國小				戶內	戶外	戶內	戶外
37區	46	67	214	V	V	V	133	187	0	2

【陽性點】

佳里區：塭內國小-活動中心南邊(廢棄廚房外)的水溝發現孑孓，已投藥防治。

善化區：善化國中-光文樓外水溝積水，學務處表示水溝陽性會投藥，並立即派人清除。



114全國中等學校運動會競賽場地登革熱巡查成效^{1/2}

項次	區別	學校/競賽場地名稱暨競賽項目	查核日期	積水容器	陽性容器	掃蚊成效
01	安平	安平國中(空手道)	2/4	1	0	0
02	安平	安平水景公園(輕艇、靜水標竿)	2/4	0	0	0
03	中西	中山國中(卡巴迪)	2/4	1	0	0
04	新營	臺南市立新營網球場(硬式網球)	2/6	6	0	0
05	佳里	臺南市佳里區網球場(軟式網球)	2/6	12	0	0
06	新營	體育局新營體育場(射箭)	2/6	2	0	0
07	新營	體育局新營體育館(跆拳道)	2/6	9	0	0
08	麻豆	首府大學-大草原(木球)	2/6	0	0	0
09	新市	中信科技大學(拳擊、羽球)	2/6	3	0	0
10	歸仁	長榮大學(柔道)	2/7	11	0	0
11	永康	崑山科技大學(角力)	2/7	3	0	0
12	仁德	嘉南藥理大學(競技體操)	2/7	2	0	0
13	仁德	中華醫事科技大學(擊劍)	2/7	6	0	0
14	東區	成功大學光復校區中正堂(羽球)	2/8	5	0	0
15	東區	後甲國中(韻律體操)	2/8	1	0	0

114年全國中等學校運動會競賽場地登革熱巡查成效2/2

項次	區別	學校/競賽場地名稱暨競賽項目	查核日期	積水容器	陽性容器	掃蚊成效
16	東區	復興國中體育館(舉重)	2/8	0	0	0
17	南區	體育公園永華田徑場(田徑)	2/8	5	1	0
18	北區	延平國中體育館(卡巴迪)	2/8	0	0	0
19	永康	永大溜冰場(競速溜冰)	2/8	0	0	0
20	北區	小東溜冰場(滑輪溜冰)	2/8	0	0	0
21	北區	臺南市立桌球場(桌球)	2/8	3	0	0
22	安南	安南水上運動中心(輕艇競速)	2/10	0	0	0
合計				70	1	0

【陽性點】

體育公園永華田徑場(田徑)：水溝積水處為東北出口及西南出口兩處前方，其中東北出口處目視有病媒蚊幼蟲，但水溝為新型隱藏嵌入式排水系統，溝深且縫隙極小無法採樣，已告知體育局秘書室主任協助改善。

【複查期程規劃】

本中心預計3月份針對查獲積水容器之場地進行複查。

於全國中等學校運動會賽事開始前(4月10日至4月19日間)再次完成全場第複查。

會議、教育訓練

會議名稱(資料截取日期：2/1-2/28)	日期
登革熱防治中心與37區衛生所2月聯繫會議	2/19
行政院重要蚊媒傳染病第九十三次聯繫會議簡報	2/20
114年登革熱跨局處工作小組第2次會議	2/27
登革熱防治中心蚊媒防治組114年第2次聯繫會議	2/27

教育訓練	執行成果
114年衛生所登革熱承辦人員暨衛生局新進人員登革熱防治教育訓練	參訓人數130人
114年臺南市矮小瘧蚊監測教育訓練及戶外掛燈實習訓練	參訓人數10人



簡報結束，敬請指教